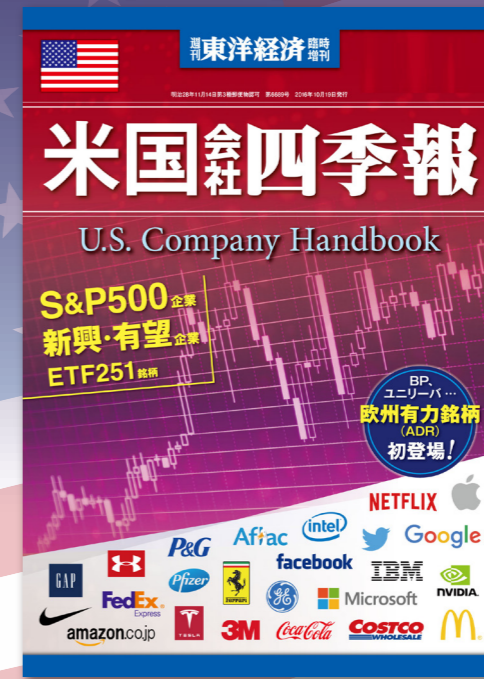


# 米国企業四季報

U.S. Company Handbook

春・秋  
年2回  
刊行



【掲載データについて】

◎基本データの主な項目

英文社名、日本語社名、本社所在地、主要上場市場、従業員数、URL、代表者、代表者年間現金報酬、ティッカーコード、設立年、上場年月、決算期、業種分類、採用インデックス、格付、監査法人

◎文章情報の主な項目

企業概況、業績概況、ライバル企業、主な日本法人、関連ワード

◎株主・事業構成

所有者区分別株主構成、大株主名、事業構成、地域別売上高

◎業績の主な項目

営業収益、利前税引前利益 (EBIT)、税前利益、純利益、基本1株益、希薄後1株益、1株配、四半期1株益、四半期1株配

◎財務の主な項目

総資産、自己資本、自己資本比率、BPS、非支配持分、有利子負債、営業CF、投資CF、財務CF、現金同等物、フリーCF

◎経営指標の主な項目

ROE (実績・予想)、ROA (実績・予想)、設備投資 (実績・予想)、減価償却 (実績・予想)、研究開発 (実績・予想)

◎株価関連指標の主な項目

PER (実績・予想)、PBR、予想配当利回り、発行済株数、時価総額、同業種内順位 (売上・時価総額)、株価チャート

【企業データについて】

米国会社四季報の掲載データは、機関投資家や金融機関など世界中の様々な金融プロフェッショナルが利用する「S&P CAPITAL IQ」から提供を受けたものです。また、株価データはインタラクティブ・データ・コーポレーションから提供を受けています。ただし、文章情報は編集部独自に制作したものです。

お問い合わせ・ご注文は東洋経済新報社まで

本社 営業推進部：〒103-8345 東京都中央区日本橋本石町1-2-1  
TEL.03-3246-5459

関西支社：〒541-0041 大阪府大阪市中央区北浜2-6-18  
淀屋橋スクエア14階 TEL.06-4708-4651

投資に! この一冊でダイナミックに動く  
ビジネスに! 米国企業の今がわかる!!

ぐっと身近になった米国株投資を「四季報」が完全サポート!

- 世界の代表銘柄S&P500企業+話題の新興・成長企業を完全収録
- 株価チャートと“四季報レイアウト”で企業と株価の実態が一目でわかる
- 業績3期予想、経営者の年収など、本家「会社四季報」にもないユニークデータ
- 米国ETF (上場投資信託) も200銘柄以上を網羅
- 連続増配やIoTなど米国相場の注目テーマ、身近なブランド、類似日本企業など別掲してつかみやすく





# 1 会社全体の輪郭を知りたい!

## 豊富なデータをコンパクトに収録

所在地、設立年、従業員数、代表者などの基本データや、バランスシート、キャッシュフロー計算書、設備投資や研究開発費などの主要指標のほか、ライバル企業、同業種の日本企業や関連ワードなど日本の『会社四季報』にも劣らない、会社の輪郭を知るための豊富なデータをコンパクトに収録しています。

# 2 どんな会社?

## 戦略と競合で会社をつかむ

世界トップ級の会社になるには必ずその理由があります。企業概況ではその会社が発展したポイントを一口で紹介し、ライバル企業や同業種の日本企業でわかりやすく会社の概要をつかむことができます。投資にもM&Aなどのビジネスにも役立つ内容です。

# 3 業績の動向を知りたい

## 最大3期分の業績予想を掲載

過去5期および今期から3期の業績予想を掲載。営業収益、純利益、希薄化後EPS、配当など主要業績については上場以降最大5期分をフォロー、さらに業績予想として最大3期分の「S&P CIQ コンセンサス予想」を掲載しています。

# ★ Alphabet Inc.

GOOGL

アルファベット

【創業】1998年  
【上場】2004.8  
【決算】12月

【本社】1600 Amphitheatre Parkway, Mountain View, CA 94043(カリフォルニア州)  
【上場市場】NasdaqGS 【従業員】<15.12>66,575名 【URL】abc.xyz

【代表者】Lawrence Page(CEO, Director) / 年間現金報酬(2015): -

【企業概況】インターネット検索の世界首位。独自の検索エンジンで起業。グーグルマップ・アース、Gmail、買収した動画配信のYouTubeなど無料サービスを投入、サイト利用を獲得。広告収入で稼ぐ。モバイルはOSのAndroidを提供し、ネット時代の地位を固める。自動運転、IoTへも積極投資。収益の明確化を目的に持ち株会社に移行し、現社名に変更した。アップルと時価総額トップ争いを競う。



【業績概況】2016年1~6月期は主力の検索サービスでモバイル向けが牽引、PC・タブレット向けやYouTube視聴も増加。つれて広告収入が伸長。データセンターや人件費などのコスト増を吸収し大幅増益であった。16年通期も利用者数増、広告収入伸長の好循環続き、利益続伸の見通し。

【株価】(USD)	高値	安値
16.7	803.94	699.00
16.8	813.88	785.04
16.9	810.89	783.50

★【ライバル企業】Bingo.com、BlackBerry、Monster、WebMD Health

【株価指標】	(倍)
予想PER<16.12>	23.36
実績PER<15.12>	32.98
PBR	4.44
予想配当利回り(%)	-

【同業種の日本企業】ヤフー

【主な日本法人】グーグル

【主要顧客】Adaptive Medias, All Marketing Solutions, Absolute Software

【採用インデックス】S&P100, S&P500, ナスダック100, ラッセル1000, S&Pグローバル1600

【S&P格付】AA

【監査法人】Ernst & Young

【財務】(百万USD)	<15.12>	<14.12>
総資産	147,461	129,187
自己資本	120,331	103,866
自己資本比率(%)	81.60	80.40
1株株主資本(USD)	175.07	152.49
非支配持分	..	..
有利子負債	7,648	8,015

【キャッシュフロー】(百万USD)	<15.12>	<14.12>
営業CF	26,024	22,376
投資CF	▲23,711	▲21,055
財務CF	▲3,677	▲1,439
現金同等物	15,409	16,585
フリーCF	11,936	8,183

【指標等】(百万USD)	<15.12>	<16.12予>
ROE	14.58	19.74
ROA	14.00	20.31
設備投資	10,591	10,349
減価償却	4,946	5,918
研究開発	12,282	-

【業績】(百万USD)	売上高	営業利益	税引前利益	純利益	基本1株益	希薄化後1株益	1株配	【四半期】	売上高	希1株益	1株配
11.12	37,905	12,242	12,326	9,737	15.08	14.88	-	15.6	17,727	5.69	-
12.12	46,039	13,834	14,469	10,737	16.41	16.13	-	15.9	18,675	5.73	-
13.12	55,519	15,403	15,899	12,733	19.13	18.79	-	15.12	21,329	7.06	-
14.12	66,001	16,874	17,259	14,136	20.91	20.57	-	16.3	20,257	6.02	-
15.12	74,989	19,360	19,651	16,348	23.88	23.59	-	16.6	21,500	7.00	-
16.12予	88,460	29,944	30,193	23,758	-	34.19	-	16.9予	22,018	8.61	-
17.12予	101,751	35,114	36,146	28,442	-	40.45	-	16.12予	24,744	9.61	-
18.12予	116,658	40,837	42,267	33,417	-	47.01	-	17.3予	23,415	9.19	-

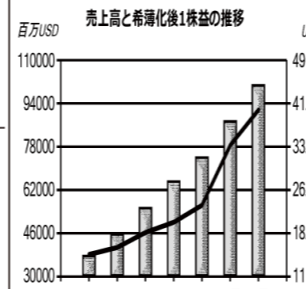
★【テーマ】動画配信、クラウド・ビッグデータ、IoT・自動運転、VR【ブランド】Google(検索サイト)、Gmail(メールサービス)、YouTube(動画配信)、Android(モバイル向けOS)

【発行済株式数】<15.12> 687,348,000  
【時価総額】(百万USD) <16.9> 538,768

★【同業種内順位(全319社)】<時価総額>1位 <売上高>3位  
【同業種内時価総額1位】-

【株主構成】<16.9> (%)  
機関投資家(71.1)、事業会社(0.9)、個人・役員(12.5)、その他一般株主(15.4)

★【株主】L. ペイジ(5.9)、Brin, Sergey(5.7)、バンガード(5.3)、ブラックロック(5.1)、フィデリティ(4.7)、ステート・ストリート(3.1)、T. ロウ・プライス(2.5)、キャピタル・リサーチ(2.1)、ウエリントン(1.1)、JPモルガン・アセットM(1)



【事業構成】<15.12> (%)  
Google(99.4)、Other Bets(0.6)

【地域別売上高】<15.12> (%)  
米国(46.4)、英国(9.4)、その他(44.2)

ソフトウェア・サービス

# 4 投資テーマから成長性を測る

## テーマとブランドで市場をつかむ

米国企業では、ブランドは有名でも会社名は知らなかったということがよくあります。投資テーマやブランドなどを概況とは別に項目立てて、市場の中での会社の位置づけを把握できるようにしています。

# 5 業種別のポジションを知りたい!

## 業種順位でポジションをつかむ

NYSE、AMEX、NASDAQに上場する全企業を対象に、業種分類に基づき、同業種内での時価総額順位と売上高順位を掲載しました。将来の予想価値を含む時価総額順位と、現在の勢力の表れと言える売上高順位を比較することで、足元の企業のポジションだけでなく、市場が将来当該企業に対して見越しているポジションをもつかむことができます。

# 6 総体的な株主構成を知る

## 実質株主と株主構成を掲載

株主は関連会社株式を親会社に名寄せしたデータを掲載しているため、より実態に沿った株主構成となっています。また加えて個人、金融機関など、株主の主体別に集計した株主構成を掲載しました。これにより、当該会社は全体としてどのような株主に保有されているのかといった、総体的な株主構成を把握することができます。

※サンプル誌面は2016年秋冬号のものです。